

Храним, изучаем,
показываем

*«Сокровища
Кузбасса»*

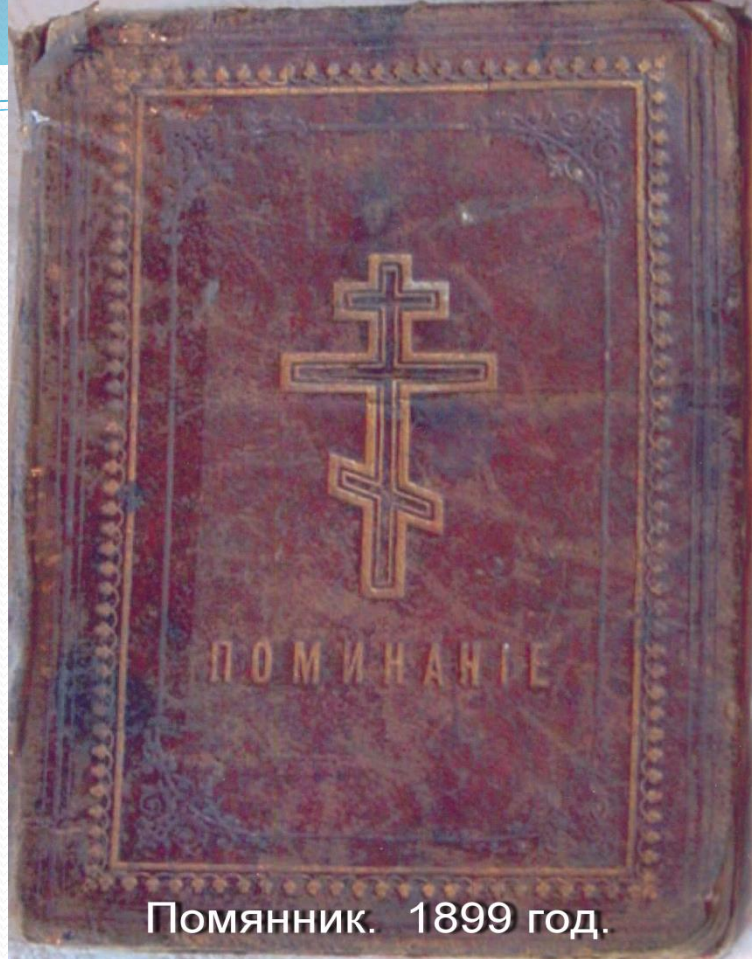
В рамках Международного дня музеев Чебулинский краеведческий музей принимает участие во Всекузбасской музейной акции «Храним, изучаем, показываем Сокровища Кузбасса». Мы представляем выставку «Ветераны музейного фонда», на которой демонстрируем наиболее интересные и редкие предметы из фондов музея.

ВЕТЕРАНЫ МУЗЕЙНОГО ФОНДА –
ЭТО ЭКСПОНАТЫ, ВОЗРАСТ КОТОРЫХ
ОКОЛО 100 И БОЛЕЕ ЛЕТ.

ПОД ОДНОЙ КРЫШЕЙ ЭТИ ПРЕДМЕТЫ
ОКАЗАЛИСЬ, БЛАГОДАРЯ ДОБРОВОЛЬНЫМ
ПОМОЩНИКАМ МУЗЕЯ - ДАРИТЕЛЯМ И
КРАЕВЕДАМ.

У КАЖДОГО ЭКСПОНАТА СВОЯ
СУДЬБА- ЛЕГЕНДА,

СВОИ ЗАСЛУГИ ПЕРЕД ЛЮДЬМИ. УТРАТИВ
ВНЕШНЮЮ ПРИВЛЕКАТЕЛЬНОСТЬ И
УТИЛИТАРНОСТЬ, ЭТИ «СТАРИЧКИ», УЙДЯ НА
ПОКОЙ, ПРОДОЛЖАЮТ ВЫПОЛНЯТЬ ОЧЕНЬ
ЗНАЧИМУЮ ФУНКЦИЮ: ОНИ НАПОМИНАЮТ
НАМ О НАШИХ КОРНЯХ И ТРАДИЦИЯХ.



Помянник. 1899 год.

Помянник. 1899 год. Такие книжечки с записями имен живых и умерших родственников имелись во многих православных семьях, хранили их около домашних икон.



ПОХВАЛЬНЫЙ ЛИСТЪ

Мариинское Уездное Отделение Томскаго Епархиальнаго Училищнаго Совета съименно похваливаетъ лютыми трудностями и усердиемъ Верх-Чебулинскую Церковно-приходскую школу Мариинку Горлову за примерное поведение и отличное усердие въ учебномъ году 1916 г.

Т. Мариинск. Томской губ. 20 июля 1916 г.

Крестованная Отделенія Мариинскаго Уезднаго Училищнаго Совета

Крестованная

Крестованная Отделенія Мариинскаго Уезднаго Училищнаго Совета

УЧЕНИЦА ГОРЛОВА ТАИСИЯ ПАВЛОВНА

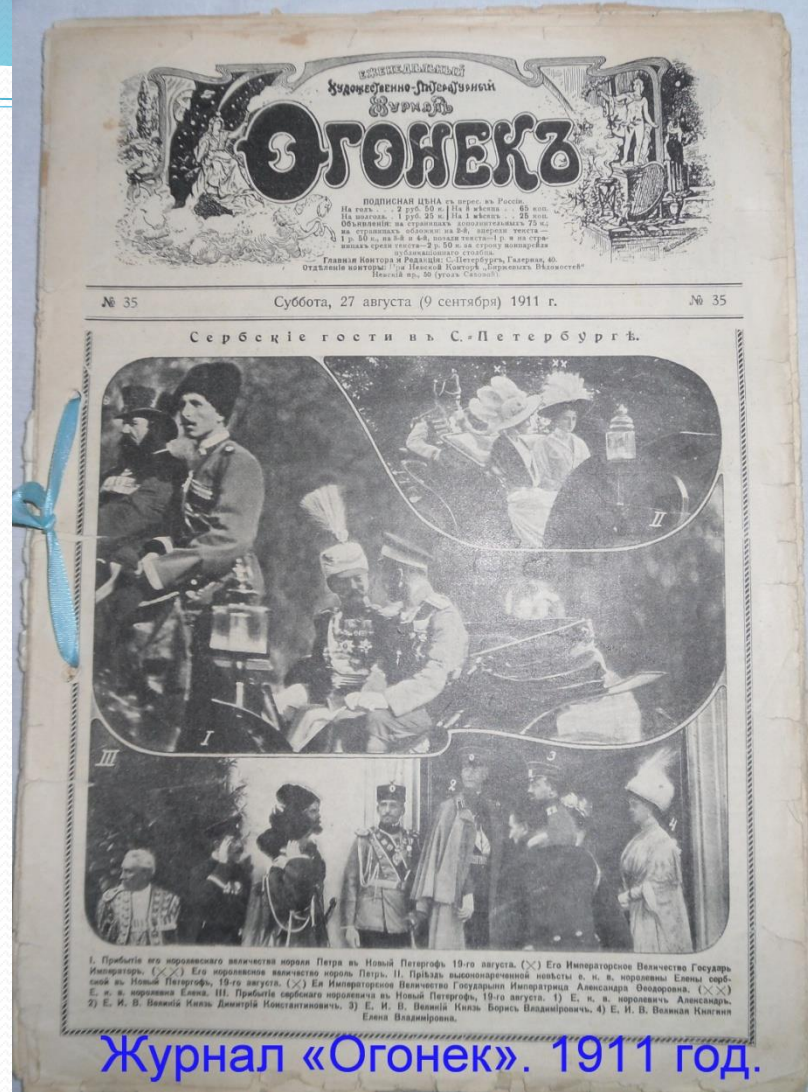
Съименно похваливаетъ лютыми трудностями и усердиемъ Верх-Чебулинскую Церковно-приходскую школу Мариинку Горлову за примерное поведение и отличное усердие въ учебномъ году 1916 г.

Похвальный лист Горловой Таисии (Есиной Таисии Павловны), выпускницы Верх-Чебулинской церковно-приходской школы. Выдан Мариинским уездным отделением Томского епархиального училищного Совета 20 июля 1916г.



Журнал "Природа и люди". 1914 г.

Научно-популярное еженедельное издание для семейного чтения. Издания пользовались большой популярностью в сибирской глубинке.



Журнал «Огонек». 1911 год.

Еженедельное
 иллюстрированное литературно-художественное
 приложение к газете «Биржевые ведомости».



Выдан 6 ноября 1936г.
сельскохозяйственной артели «Раздолье» села Михайловского
Чебулинского района
Западносибирского края.



Лагун. Конец 19 – начало 20 века.

Бондарная посуда была широко распространена в крестьянском быту.

Этот лагун предназначен для хранения и перевозки питьевой воды.



Бюст И.В.Сталина.
Изготовлен в 1937 году

Изготовлен на Гжельском керамическом заводе. До 1956 года находился в кабинете начальника Чебулинского отдела милиции. После развенчания культа личности «вождя народов» много лет хранился в доме П.Андрахановой в Верх-Чебуле, в 2000 г. обрел постоянную прописку в музее.

Хворостъ.

Взять 1 фун. муки, 5 столовых ложекъ сахару, 2 яйца, рюмку водки, 5 столовыхъ ложекъ воды, чуть чуть соли, сдѣлать густое тѣсто затѣмъ, тонко его раскатавъ, нарезать полосками, которыя переплести между собою по нѣскольку штукъ, какъ можно разнообразнѣе затѣмъ положить жарить въ масле съ саломъ, пока не зарумянится. Вынуть на рѣшето и посыпать сахаромъ, смѣшавъ, его предварительно съ 1 ванильнымъ порошкомъ „Чекушкинъ и Ко“.

НЕ НУЖНО ДРОЖЖЕЙ

испробуйте, хотя одинъ разъ и Вы убѣдитесь, что

ПОРОШОКЪ для ПЕЧЕНІЯ

„РЕНОМЕ“

несравненно удобнѣе и лучше дрожжей.

1) Потому, что при употребленіи порошка Реноме не надо ждать, пока тѣсто поднимется, а просто, замѣсивъ порошокъ Реноме съ мукою, тотчасъ же ставить въ горячую печь и въ любую минуту готовить вкусный и легкій хлѣбъ или печенье. Неудачи не бываетъ.

2) Преимущество предъ дрожжами въ томъ, что порошокъ Реноме сохраняется безъ порчи сколько угодно времени, что очень удобно въ каждомъ хоз., а особенно въ провинціи.

3) Отъ порошка для печенія Реноме всѣ мучныя кушанья становятся нѣжными и легкими, и кромѣ того составныя части этого порошка таковы, что способствуютъ удобоваримости.



Паспорт образца 1895 года (с изменениями, внесенными в него Уставом о паспортах 1903года.).



Крест накупольный. 19век.

Принадлежал православному храму святых бессребреников и чудотворцев Космы и Дамиана в селе Верх-Чебулинском, разрушенному в годы советской власти. Сохранен и в 1991году передан музею местными жителями.



Икона апостола Иоанна Богослова
Принадлежала храму святого Николая Мирликийского
в селе Михайловка, сгорелой и разрушенной в 50-
ые годы XX столетия.

- □ Икона святого апостола и Евангелиста
Иоанна Богослова.

Принадлежала храму святого Николая Мирликийского в селе Михайловка Чебулинского района, разрушенному в годы советской власти.



Ткацкий станок (кросна). 19 век. Бытовал до середины 20 века во многих крестьянских избах, с помощью этой машины ткали холсты и половики.

Пояса тканые узорные. Начало 20 века.

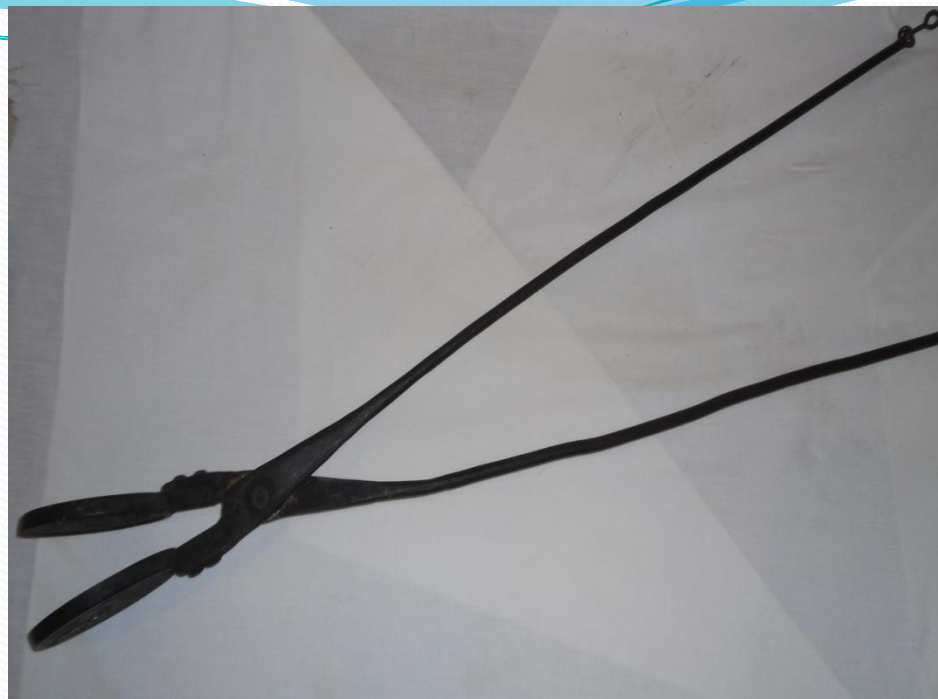


Пояса тканые узорные.

Начало 20 века.

Бытовали повсеместно, являясь неотъемлемой частью повседневной и праздничной одежды.

Вафельница. Чугун, каслинское литьё. 1904 год.



Вафельница. Чугун, каслинское литьё.
1904 год.



Тёрка. Изготовлена в 1942 году из крышки топливного бака трактора "Фордзон".

Предназначалась для перетиранья картофеля, который в годы военного лихолетья являлся одним из основных ингредиентов хлебного теста.



Табличка Русского страхового общества, занимавшегося обязательным страхованием от огня строений и другого недвижимого имущества.

Табличка Русского страхового общества, занимавшегося обязательным страхованием от огня строений и другого недвижимого имущества. 1867г.



Холст домотканый. 1-ая половина 20 века.

Холст домотканый. 1-ая половина 20 века.



Полотенце узорчатое, расписное.
Конец 19-го, 1-ая половина 20



Полотенце узорчатое, расписное.
Конец 19, 1-ая половина 20 века.



Полотенце узорчатое, расписное.
Конец 19, 1-ая половина 20 века.

Полотенца узорчатые, расписные. Холст, вышивка, кружево.
Конец 19-го, 1-ая половина 20 века.